

Botniabanan AB (publ)

**HALVÅRSRAPPORT**  
Januari – Juni 2011

# HALVÅRSRAPPORT JANUARI – JUNI 2011

Botniabanan AB (publ), org.nr 556558 – 1971  
Styrelsen och verkställande direktören för Botniabanan AB (publ) avger härmed halvårsrapport för perioden januari – juni 2011.

## Innehållsförteckning

### SAMMANFATTNING

- **VIKTIGA HÄNDELSER**
- **BAKGRUND**
- **SAMHÄLLSUPPDRAG OCH NYTTA**
- **HÅLLBAR UTVECKLING**
  - Personal
  - Arbetsmiljö
  - Kvalitet
  - Kommunikation
- **VERKSAMHETEN**
  - Kvarvarande arbeten

### FINANSIELLA RAPPORTER

- **Flerårsöversikt**
- **Redovisnings- och värderingsprinciper**
- **Resultaträkning med kommentarer**
- **Balansräkning med kommentarer**
- **Kassaflödesanalys**
- **Undertecknande**

### REVISORS RAPPORT

## SAMMANFATTNING

### VIKTIGA HÄNDELSE PERIODEN JANUARI – JUNI 2011

- . Verksamheten har i stort sett utvecklats enligt budget. Rörelsens intäkter uppgick till 431 (561) miljoner kronor och periodens resultat uppgick till 0 (0) miljoner kronor. Investeringarna i anläggningstillgångar uppgick till 0 (278) miljoner kronor.
- . Samarbetsavtal för ERTMS-programmet mellan bolaget och Trafikverket samt överföring av bolagets ERTMS-kontrakt med Bombardier till Trafikverket är fortfarande inte klara.
- . Åtgärder för att säkerställa funktionerna för dräner och sprutbetong på dräner i tunnlarna på Etapp 1 och 2 är slutförda.
- . Släckvattenutförandet är fortfarande inte slutfört.
- . Endast ett fåtal tvistärenden med entreprenörer återstår att slutföra.
- . Bolagets projektorganisation är i stort sett utvecklade vid halvårsskiftet och förvaltningsorganisationen som består av 5 anställda har tagit över.

### BAKGRUND

Mellan staten, Kramfors, Örnsköldsvik, Nordmaling och Umeå kommuner samt Västernorrlands och Västerbottens läns landsting träffades den 27 november 1997 huvudavtal om byggande av Botniabanan mellan Nyland och Umeå. Bakgrunden till huvudavtalet var behovet av en modern järnvägssträckning längs Norrlandskusten.

Botniabanan AB bildades 1998-07-01 och har sitt säte i Örnsköldsvik. Aktiekapitalet uppgår nominellt till 1 Mkr. Aktierna ägs till 91 % av Staten och förvaltas av Näringsdepartementet. Resterande 9 procent ägs till lika delar av kommunerna Kramfors, Örnsköldsvik, Nordmaling och Umeå.

### SAMHÄLLSUPPDRAG OCH NYTTA

Efter att den 19 mil långa enkelspårsjärnvägen mellan Nyland och Umeå "Botniabaneprojektet" nu är avslutat och infrastrukturförvaltningen 2010-08-15 överlämnades till Trafikverket och inom beslutad kostnadsram är bolagets övergripande mål numera att förvalta järnvägsinvesteringen på ett professionellt sätt så att de lån som finansierat Botniabanan är återbetalda senast år 2050 och att ett gott samarbete med Trafikverket uppnås.

Med hänsyn till bolagets speciella uppdrag har ägarna beslutat att inte ålägga bolaget några ekonomiska avkastningskrav.

## HÅLLBAR UTVECKLING

Botniabanan AB:s sätt att lösa sitt uppdrag skall möta samhällets krav och samtidigt bidra till en långsiktigt hållbar utveckling. Företagets mål är att skapa värde ekonomiskt, socialt och miljömässigt.

Under projekttiden har bolaget arbetat enligt ett verksamhetssystem som är certifierat gentemot de krav avseende kvalitet, miljö och arbetsmiljö som ställs i ISO 9001:2000, ISO 14001:2004 och AFS 2001:1.

När nu bolagets verksamhet övergått till finansiell leasing ser inte bolaget något behov av att ha certifierade verksamhetssystem eller att upprätta någon särskild hållbarhetsredovisning.

### Personal

#### ETIKPOLICY

Botniabanan AB följer lagar, regler och god sed för verksamheten. Arbetet i Botniabanan skall präglas av hög affärsmässig etik. De etikområden som berörs är främst korruption, bisysslor, jäv, gåvor och representation. Alla skall uppträda så att oberoende aldrig kan ifrågasättas. Etiska bedömningar skall kännetecknas av:

- **VÄRDERING** – avstå från handling eller beslut om Du känner tveksamhet
- **INFORMATION** – diskutera med och informera medarbetare och intressenter om bolagets förhållningssätt
- **GODKÄNNANDE** – fråga om eller diskutera lämpligheten av planerade handlingar eller beslut med egen chef
- **ÖPPENHET** – handlingar eller beslut skall kunna redovisas och motiveras öppet gentemot omgivningen
- **RISKBEDÖMNING** – utsatta riskområden granskas i den övergripande riskbedömning som görs årligen.

#### Antal anställda

Vid halvårsskiftet var antalet anställda i Botniabanan AB 24 personer, varav 16 personer befann sig i lojalitetsprogrammet.

#### Medelantal anställda perioden

	Jan-juni 2011	Jan-juni 2010
Kvinnor	11	19
Män	30	42
Summa	41	61
Medelålder	57	53

Förutom bolagets egen personal var ett 10-tal konsulter, de flesta tekniska, engagerade i projektet.

## Sjukfrånvaro (%)

	30 juni 2011	30 juni 2010
Total sjukfrånvaro i procent av sammanlagd ordinarie arbetstid	1,3	0,9
- sjukfrånvaro för kvinnor	*	1,3
- sjukfrånvaro för män	2,0	0,7
- anställda 30 – 49 år	*	1,3
- anställda 50 år –	1,5	0,7
Långtidssjukfrånvaro i procent av total sjukfrånvaro	93,2	0,0

\* Redovisas ej då antalet anställda i gruppen understiger tio

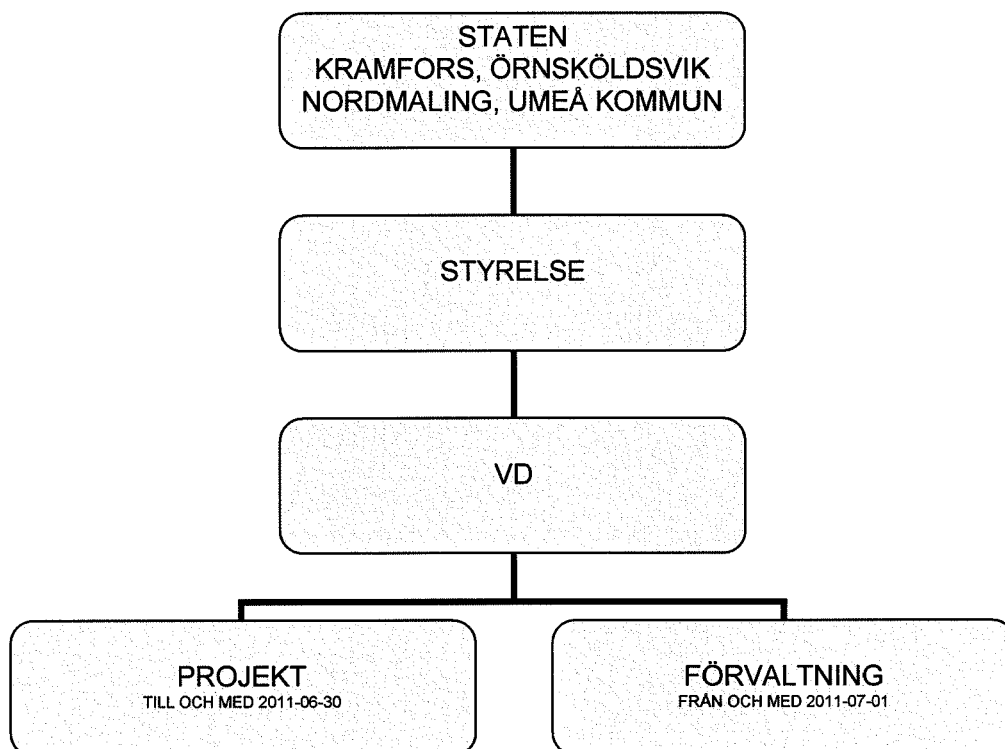
## Organisation

Vid halvårsskiftet 2011 hade bolagets projektorganisation i stort sett avvecklats och förvaltningsorganisationen tagit vid.

Den nya förvaltningsorganisationen är uppbyggd för att klara legala krav på ett aktiebolag, hantera finansiell leasing, besiktningar och ärenden gentemot leverantörer och sakägare.

Ansvar och befogenheter, godkännande och attesträttigheter finns beslutade för varje medarbetare.

Bolaget är medlem i arbetsgivarorganisationen Almega och har kollektivavtal med Privattjänstemannakartellen (PTK).



## Arbetsmiljö

Arbetsmiljön uppfattas i huvudsak som god.

### ARBETSMILJÖPOLICY

Med aktuell arbetsmiljölagstiftning och andra tillämpliga regelverk som grundnivå skall vårt arbetsmiljöarbete kännetecknas av:

- **FÖRBÄTTRING** – ett ständigt förbättringsarbete som omfattar fysiska, psykiska och sociala arbetsmiljöförhållanden och som resulterar i en låg sjukfrånvaro och olycksfrekvens
- **RISKELEMINERING** – risker i verksamheten identifieras bl.a. genom skyddsronder och utvecklingssamtal. Handlingsplaner för arbetsmiljöåtgärder ska upprättas vid behov och följs upp.
- **INFORMATION** – våra medarbetare och leverantörer ska informeras via anslag, e-post, interna möten och i kontrakt
- **SAMVERKAN** – arbetstagarna, arbetsgivaren, myndigheter och företagshälsovården ska samverka vid behov
- **KUNSKAP** – kunskapsnivån identifieras i samband med introduktion, komplettering och uppföljning sker efterhand

## Kvalitet

### KVALITETSPOLICY

Bolagets kvalitetsarbete ska kännetecknas av:

- **LYHÖRDHET** – för att kunna utvecklas och nå ständiga förbättringar
- **OMTANKE** – för att med förtänksamhet kunna ta hänsyn till medarbetare och intressenter
- **TEKNIK** – så att föreskriven funktion kan rymmas inom given budgetram
- **SYSTEMATIK** – för att på ett säkert och noggrant sätt kunna innehålla fastställda planer

## Kommunikation

### KOMMUNIKATIONSPOLICY

Det strategiskt planerade kommunikationsarbetet ska, både riktat internt och externt, alltid präglas av snabbhet, trovärdighet, öppenhet, lyhördhet och dialog.

- **SNABBHET** – utan dröjsmål skall saklig och korrekt information spridas till vår omvärld
- **TROVÄRDIGHET** – så att våra budskap innehållsmässigt är tillförlitliga, enhetliga, tydliga och målgruppsanpassade
- **ÖPPENHET** – för att bolaget i allt väsentligt skall vara transparent och tåla granskning
- **LYHÖRDHET** – för att vara relationsskapande och öka bolagets förtroendekapital
- **DIALOG** – för att fånga upp synpunkter och idéer och därigenom bidra till ett bättre beslutsunderlag

## VERKSAMHETEN

### Kvarvarande arbeten första halvåret 2011

I och med att hela Botniabanan överlämnades till Trafikverket den 15 augusti 2010 övertog Trafikverket ansvaret för Infrastrukturförvaltningen.

Vid denna tidpunkt återstod det arbeten som skulle belasta investeringen med drygt 300 MSEK, exkl. räntor. Kostnadsmassan avser administration, marklösen, produktion samt besiktningskostnader. Vid årsskiftet 2010/11 hade hälften av detta upparbetats.

Per 2011-06-30 återstår fortfarande 113 MSEK att upparbeta. Bland annat fortgår fortfarande den mycket utdragna processen att färdigställa ERTMS-entreprenaden. Denna entreprenad utgör för övrigt fortfarande en verksamhetsrisk.

Antalet återstående garantibesiktningar att utföras uppgick till 125 stycken.

# FINANSIELLA RAPPORTER

## Flerårsöversikt sedan projektstart

(Beloppen för år 2011 avser perioden januari - juni. För övriga år redovisas helårsbelopp.)

### Resultaträkning

	1998/2002	2003	2004	2005	2006	2007	2008	2009	2010	2011
MSEK										
Rörelsens intäkter	1788	1009	2378	3212	2312	2258	2112	1556	1239	431
Produktionskostnader	1470	826	2154	2852	1877	1716	1450	831	322	0
Övriga kostnader	270	129	153	175	175	166	162	262	486	211
EU-bidrag	51	23	51	0	9	14	0	8	5	0
Finansiella intäkter	2	1	1	1	1	3	6	1	2	4
Finansiella kostnader	101	78	123	186	270	393	505	472	438	224
Skatt						1				
Årets resultat	0	0	0	0	0	0	0	0	0	0

(Beloppen för år 2011 avser per balansdag 30 juni. För övriga år per balansdag 31 december.)

### Balansräkning

	2002	2003	2004	2005	2006	2007	2008	2009	2010	2011
MSEK										
Anläggningstillgångar	1787	2796	5174	8386	10698	12956	15044	16294	16665	16451
Omsättningstillgångar	36	416	395	306	208	128	61	52	317	246
Eget kapital	2	1	1	1	1	1	1	1	1	1
Långfristiga skulder	1650	2865	4880	7795	10140	12345	14648	16103	16665	16451
Kortfristiga skulder	172	346	688	896	765	738	456	242	316	245
Balansomslutning	1823	3212	5569	8692	10906	13084	15105	16346	16982	16697

## Redovisnings- och värderingsprinciper

Denna halvårsrapport har upprättats i enlighet med Redovisningsrådets rekommendation nummer 20, Delårsrapportering. Samma redovisningsprinciper, värderingsregler och beräkningsmetoder har använts som i den senast avgivna årsredovisningen.

## Resultaträkning

<b>MSEK</b>	<b>Jan-juni 2011</b>	<b>Jan-juni 2010</b>	<b>Helår 2010</b>
<b>Rörelsens intäkter</b>			
Hysesintäkter	431	283	680
Aktiverat arbete för egen räkning	<u>0</u>	<u>278</u>	<u>559</u>
<b>Summa rörelseintäkter</b>	<b>431</b>	<b>561</b>	<b>1 239</b>
<b>Rörelsens kostnader</b>			
Produktionskostnader	0	-151	-322
Övriga externa kostnader	-1	-23	-57
Personalkostnader	0	-38	-103
Avskrivningar	<u>-210</u>	<u>-130</u>	<u>-321</u>
<b>Summa rörelsekostnader</b>	<b>-211</b>	<b>-342</b>	<b>-803</b>
<b>Rörelseresultat</b>	<b>220</b>	<b>219</b>	<b>436</b>
<b>Resultat från finansiella poster</b>			
Ränteintäkter och liknande resultatposter	4	0	2
Räntekostnader och liknande resultatposter	<u>-224</u>	<u>-219</u>	<u>-438</u>
<b>Summa resultat från finansiella poster</b>	<b>-220</b>	<b>-219</b>	<b>-436</b>
<b>Resultat efter finansiella poster</b>	<b>0</b>	<b>0</b>	<b>0</b>
<b>Skatt på årets resultat</b>	<b><u>0</u></b>	<b><u>0</u></b>	<b><u>0</u></b>
<b>PERIODENS RESULTAT</b>	<b>0</b>	<b>0</b>	<b>0</b>

## **Kommentarer till resultaträkningen**

### **Hyresintäkter**

Hyresintäkterna har i stort sett utvecklats enligt budget. På helårsbasis bedöms de bli 5 (19) MSEK lägre än budget eftersom kostnaderna som hänför sig till intäkterna också blir 5 (19) MSEK lägre.

Bolaget har tecknat ett hyresavtal med Trafikverket. Avtalet träder i kraft när en etapp är överlämnad till Trafikverket och det har fått full verkan från och med år 2011. Hyresavtalet anger att Trafikverket direkt ska svara för drifts- och underhållskostnader av järnvägen, för övrigt ska Botniabanan AB ha täckning för sina kostnader. Hyran kommer därför att variera över hyrestiden. Hyrestiden är 40 år från överlämnandet.

### **Aktiverat arbete för egen räkning**

Bolagets investeringar aktiveras och intäktsförs i sin helhet som arbete för egen räkning i pågående nyanläggning. Samtliga kvarvarande investeringskostnader, inkl. räntor, aktiverades som upplupna/kvarvarande kostnader/arbeten när banan överlämnades till Trafikverket. Därför har inga kostnader aktiverats 2011

### **Produktionskostnader**

Samtliga kvarvarande produktionskostnader aktiverades som upplupna/kvarvarande kostnader/arbeten när banan överlämnades till Trafikverket.

### **Räntekostnader och liknande resultatposter**

Botniabanan finansieras med lån i takt med att investeringar genomförs och amorteras i takt med att uthyrning sker. Vid halvårsskiftet uppgick investeringsräntan till 0 (67) MSEK och driftsräntan till 224 (152) MSEK. Räntesatsen på bolagets lån låg i intervallet 1,8 till 4,1 procent. Bolagets genomsnittliga låneränta uppgick till 2,7 (3,3) procent.

Bolagets räntekostnad är beroende av ränteutveckling på marknaden. Under första halvåret har räntorna stigit på grund av att Riksbanken successivt höjt reporäntan.

En ökning av räntenivån med 0,5 procent beräknat på låneskulden per den 30 juni 2011 skulle öka räntekostnaden med cirka 82 (82) MSEK under de kommande tolv månaderna.

## Balansräkning

MSEK	30 juni 2011	30 juni 2010	31 dec 2010
<b>TILLGÅNGAR</b>			
<b>Anläggningstillgångar</b>			
<b><i>Materiella anläggningstillgångar</i></b>			
Järnvägsanläggning	16 148	10 161	16 358
Pågående nyanläggningar	<u>0</u>	<u>6 107</u>	<u>0</u>
<b>Summa materiella anläggningstillgångar</b>	<b>16 148</b>	<b>16 268</b>	<b>16 358</b>
<b><i>Finansiella anläggningstillgångar</i></b>			
Andra långfristiga fordringar	<u>303</u>	<u>277</u>	<u>307</u>
<b>Summa finansiella anläggningstillgångar</b>	<b>303</b>	<b>277</b>	<b>307</b>
<b>Summa anläggningstillgångar</b>	<b>16 451</b>	<b>16 545</b>	<b>16 665</b>
<b>Omsättningstillgångar</b>			
<b><i>Kortfristiga fordringar</i></b>			
Kundfordringar	5	101	98
Skattefordringar	4	4	3
Övriga fordringar	0	0	0
Förutbetalda kostnader och upplupna intäkter	<u>4</u>	<u>2</u>	<u>1</u>
<b>Summa kortfristiga fordringar</b>	<b>13</b>	<b>107</b>	<b>102</b>
<b>Kassa och bank</b>	<b>233</b>	<b>8</b>	<b>215</b>
<b>Summa omsättningstillgångar</b>	<b>246</b>	<b>115</b>	<b>317</b>
<b>SUMMA TILLGÅNGAR</b>	<b>16 697</b>	<b>16 660</b>	<b>16 982</b>
<b>EGET KAPITAL OCH SKULDER</b>			
<b>Eget Kapital</b>			
<b><i>Bundet eget kapital</i></b>			
Aktiekapital, 10 000 aktier, kvotvärde 100 kr	<u>1</u>	<u>1</u>	<u>1</u>
<b>Summa eget kapital</b>	<b>1</b>	<b>1</b>	<b>1</b>
<b>Skulder</b>			
<b><i>Långfristiga skulder</i></b>			
Skulder till kreditinstitut	<u>16 451</u>	<u>16 378</u>	<u>16 665</u>
<b>Summa långfristiga skulder</b>	<b>16 451</b>	<b>16 378</b>	<b>16 665</b>
<b><i>Kortfristiga skulder</i></b>			
Leverantörsskulder	11	67	42
Övriga skulder	42	23	38
Upplupna kostnader och förutbetalda intäkter	<u>192</u>	<u>190</u>	<u>236</u>
<b>Summa kortfristiga skulder</b>	<b>245</b>	<b>281</b>	<b>316</b>
<b>Summa skulder</b>	<b>16 696</b>	<b>16 659</b>	<b>16 981</b>
<b>SUMMA EGET KAPITAL OCH SKULDER</b>	<b>16 697</b>	<b>16 660</b>	<b>16 982</b>

## Kommentarer till balansräkningen

### Järnvägsanläggning

<b>MSEK</b>	<b>30 juni 2011</b>	<b>30 juni 2010</b>	<b>31 dec 2010</b>
<i>Etapp 1</i>			
Ingående anskaffningsvärde	3 688	3 688	3 688
Omklassificering av anläggningstillgång	<u>0</u>	<u>0</u>	<u>0</u>
Utgående ackumulerat anskaffningsvärde	3 688	3 688	3 688
<i>Etapp 1</i>			
Ingående avskrivningar	-204	-111	-111
Årets avskrivningar	<u>-46</u>	<u>-46</u>	<u>-93</u>
Utgående ackumulerade avskrivningar	-250	-157	-204
Utgående planenligt restvärde	3 438	3 531	3 484

<b>MSEK</b>	<b>30 juni 2011</b>	<b>30 juni 2010</b>	<b>31 dec 2010</b>
<i>Etapp 2</i>			
Ingående anskaffningsvärde	6 750	6 750	6 750
Omklassificering av anläggningstillgång	<u>0</u>	<u>0</u>	<u>0</u>
Utgående ackumulerat anskaffningsvärde	6 750	6 750	6 750
<i>Etapp 2</i>			
Ingående avskrivningar	-204	-35	-35
Årets avskrivningar	<u>-84</u>	<u>-85</u>	<u>-169</u>
Utgående ackumulerade avskrivningar	-288	-120	-204
Utgående planenligt restvärde	6 462	6 630	6 546

<b>MSEK</b>	<b>30 juni 2011</b>	<b>30 juni 2010</b>	<b>31 dec 2010</b>
<i>Etapp 3</i>			
Ingående anskaffningsvärde	0	0	0
Omklassificering av anläggningstillgång	<u>6 388</u>	<u>0</u>	<u>6 388</u>
Utgående ackumulerat anskaffningsvärde	6 388	0	6 388
<i>Etapp 3</i>			
Ingående avskrivningar	-60	0	0
Årets avskrivningar	<u>-80</u>	<u>0</u>	<u>-60</u>
Utgående ackumulerade avskrivningar	-140	0	-60
Utgående planenligt restvärde	6 248	0	6 328

<b>Totalt planenligt restvärde</b>	<b>16 148</b>	<b>10 161</b>	<b>16 358</b>
------------------------------------	---------------	---------------	---------------

## Pågående nyanläggningar

	30 juni 2011	30 juni 2010	31 dec 2010
<b>MSEK</b>			
<i>Rörelsekostnader</i>			
Ingående balans	-731	4 767	4 767
Omklassificering anläggningstillgång	0	0	-5 623
Årets aktivering	0	60	125
	-731	4 827	-731
<i>Finansiella poster</i>			
Ingående balans	731	1 061	1 061
Omklassificering	0	0	-765
Årets aktivering	0	219	435
	731	1 280	731
<b>Utgående balans</b>	<b>0</b>	<b>6 107</b>	<b>0</b>

## Långfristiga skulder

	30 juni 2011	30 juni 2010	31 dec 2010
<b>MSEK</b>			
Låneskuld som ränteförfaller inom 1 år	1 727	1 140	470
Låneskuld som ränteförfaller inom 1-3 år	8 520	5 623	7 044
Låneskuld som ränteförfaller senare än 3 år	6 204	9 615	9 151
<b>Summa</b>	<b>16 451</b>	<b>16 378</b>	<b>16 665</b>

För att finansiera verksamheten tar bolaget upp lån hos Riksgäldskontoret och ansöker om EU-bidrag genom TEN (Trans-Europeiska Nätverk). Hittills har drygt 161 MSEK betalats ut i EU-bidrag.

Vid halvårsskiftet uppgick låneskulden till 16 451 (16 378) MSEK. Lånelimiten är för närvarande 18 000 MSEK.

Samtliga lån omsätts och förlängs på förfallodag och betraktas som långfristiga i sin helhet. Lånen värderas till verkligt värde. Verkliga värden utgörs av lånens anskaffningsvärden.

## Förfallostruktur lån

År	MSEK	Räntebindning		Kapitalbindning	
		Ränta %	Andel %	MSEK	Andel %
0-1	1 727	3,5 - 4,1	10	-	-
1-2	3 768	1,7 - 4,1	23	-	-
2-3	4 752	1,9 - 4,0	29	-	-
3-4	5 071	1,8 - 2,8	31	-	-
4-5	1 133	2,0 - 2,0	7	-	-
37-40	-	-	-	16 451	100
<b>Summa</b>	<b>16 451</b>		<b>100</b>	<b>16 451</b>	<b>100</b>

## **Finansiella risker**

Bolagets finansiella riskhantering utgår från en av styrelsen fastställd finansiell policy. Ränterisk definieras som risken att förändringar i ränteläget påverkar bolagets upplåningskostnader negativt.

Räntekostnaden är en av de största kostnadsposterna för Botniabanan AB. Bolagets räntebindningsstrategi under byggtiden har inneburit en avvägning mellan längre räntebindning för att uppnå en stabil räntekostnadsutveckling och kort räntebindning för att dra fördel av lägre räntor. För att sprida ränterisken är låneportföljen fördelad på olika förfalldatum. I takt med att respektive Etapp närmat sig färdigställande har räntebindningstiderna för investeringslånen blivit allt kortare för att sedan bli omsatt till lån med längre räntebindningstid. Vid halvårsskiftet 2011 hade totala låneskulden en genomsnittlig räntebindningstid på 2,6 år.

All upplåning och betalning sker i svenska kronor varför inga valutarisker uppstår.

Bolaget bedömer att det för närvarande inte föreligger några risker att kunna omsätta lån eller uppta nya lån eftersom Riksdagen har beslutat att all upplåning som ligger inom kostnadsramen skall ske hos Riksgälden.

För närvarande är bolaget tillförsäkrat en kreditram om 18 000 MSEK, varav 91 procent nyttjats till halvårsskiftet. Bolagets bedömning är att det framgent inte föreligger någon risk att inte tillräcklig finansieringsram beviljas.

När hela Botniabanan färdigställts påbörjades låneamorteringarna. Senast vid årsskiftet 2050 skall samtliga lån vara återbetalda. Återbetalningen sker med de leasingavgifter som bolaget får från infrastrukturförvaltaren/spårinnehavaren Trafikverket. Bolaget bedömer att Trafikverket kommer att infria sitt leasingavtalsåtagande.

## **Transaktioner med närstående**

Botniabanan AB ägs till 91 procent av svenska staten. Inköp och försäljning av produkter och tjänster till och från statliga myndigheter och andra statliga bolag sker på affärsmässiga grunder.

## Kassaflödesanalys

<b>MSEK</b>	<b>Jan-juni 2011</b>	<b>Jan-juni 2010</b>	<b>Helår 2010</b>
<b>Den löpande verksamheten</b>			
Rörelseresultat	220	219	436
Justering för poster som inte ingår i kassaflödet	214	53	157
Ränteintäkter	4	0	2
Räntekostnader	-224	-219	-438
Betald skatt	0	0	-1
Kassaflöde från den löpande verksamheten före förändringar av rörelsekapital	214	53	156
Förändring av kortfristiga fordringar (-ökning)	88	-59	-53
Förändring av kortfristiga skulder (-minskning)	-70	13	105
<b>Kassaflöde från den löpande verksamheten</b>	<b>232</b>	<b>7</b>	<b>208</b>
<b>Investeringsverksamheten</b>			
Investeringar i materiella anläggningstillgångar	0	-278	-559
<b>Kassaflöde från investeringsverksamheten</b>	<b>0</b>	<b>-278</b>	<b>-559</b>
<b>Finansieringsverksamheten</b>			
Upptagna lån	0	275	562
Amortering av skuld	-214	0	0
<b>Kassaflöde från finansieringsverksamheten</b>	<b>-214</b>	<b>275</b>	<b>562</b>
<b>Periodens kassaflöde</b>	<b>18</b>	<b>4</b>	<b>211</b>
<b>Likvida medel vid periodens början</b>	<b>215</b>	<b>4</b>	<b>4</b>
<b>Likvida medel vid periodens slut</b>	<b>233</b>	<b>8</b>	<b>215</b>

### Justering för poster som inte ingår i kassaflödet

<b>MSEK</b>	<b>Jan-juni 2011</b>	<b>Jan-juni 2010</b>	<b>Helår 2010</b>
Avskrivningar	210	130	321
Förändring av ränteskulder	0	-1	-31
Förändring av finansiella anläggningstillgångar	4	-76	-133
<b>Summa</b>	<b>214</b>	<b>53</b>	<b>157</b>

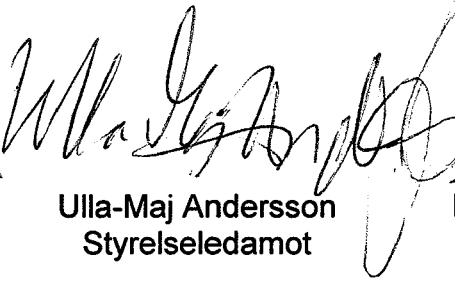
## Undertecknande

Styrelsen och verkställande direktören försäkrar att halvårsrapporten ger en rättvisande översikt över utvecklingen av bolagets verksamhet, ställning och resultat samt beskriver väsentliga risker och osäkerhetsfaktorer som bolaget står inför.

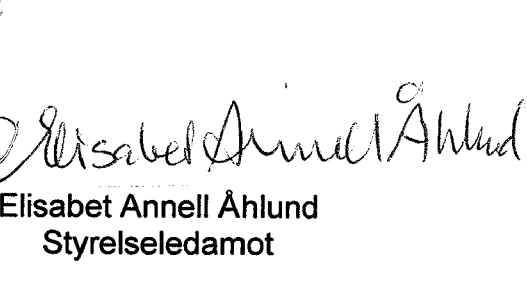
Örnsköldsvik den 6 september 2011



Anna Grönlund Krantz  
Styrelseordförande



Ulla-Maj Andersson  
Styrelseledamot



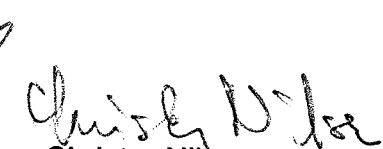
Elisabet Annell Åhlund  
Styrelseledamot



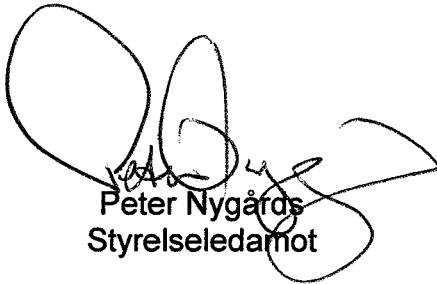
Hans Brändström  
Styrelseledamot



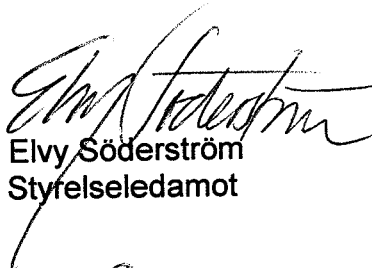
Lennart Holmlund  
Styrelseledamot



Christer Nilsson  
Styrelseledamot



Peter Nygårds  
Styrelseledamot



Elvy Söderström  
Styrelseledamot



Björn Östlund  
Styrelseledamot



Lennart Westberg  
Verkställande direktör

Botniabanan AB (publ)

Besöksadress: Strandgatan 7  
Postadress: Box 158, 891 24 Örnsköldsvik  
Telefon: 0660-29 49 00, Fax: 0660-29 49 10  
E-post: info@botniabanan.se  
Internet: www.botniabanan.se